



GUÍA DE INSTALACIÓN RÁPIDA

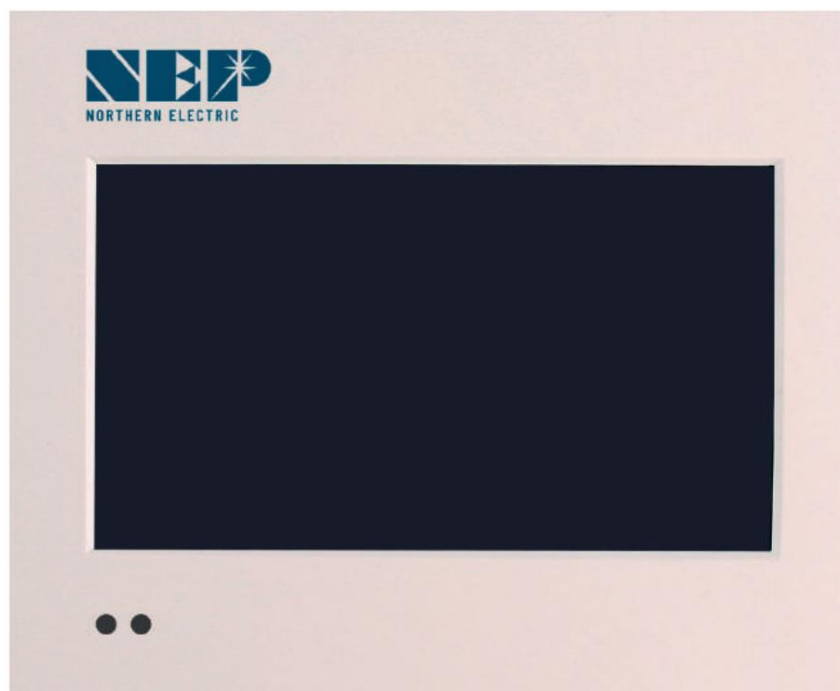
PUERTA DE ENTRADA BDG-256



 Estados Unidos Dirección: 2570 N.
First Street, Suite 200, San
José, CA 95131 TEL: +1
888-598-9901

●  Japón Dirección: 812-0011
3-10-24 1F

TELÉFONO: +81 092-433-3252
FAX: +81 092-433-3171

 China Dirección: No.1 Anhe Rd
Tsingtao Export Processing Zone,
Tsingtao, China 266113 TEL:
+86 532 87963900 FAX:
+86 532 81100917



 Correo electrónico:
 info@northernep.com es-la.northernep.com



CONECTAR A LA RED ELÉCTRICA (BDG-256)

Conecte el cable de alimentación de CA a una toma de corriente exclusiva.
Una vez conectado, la puerta de enlace tardará varios minutos en iniciarse.

- 1 BDG-256 funciona con voltajes entre 100 Vca - 240 Vca.
- 2 Instale la puerta de enlace en un tomacorriente dedicado lo más cerca posible del disyuntor alimentado por energía solar.
- 3 No conecte la puerta de enlace a una regleta, Toma GFDI o mediante un ELCB.
- 4 Para redes eléctricas de fase dividida (EE. UU., Canadá, México, Japón, Filipinas), recomendamos utilizar un tomacorriente NEMA 6-15 de 240 V.



SALIDA NEMA 6-15

CONECTAR A LA RED ELÉCTRICA (BDG-256P3)

BDG-256P3 se conecta directamente a una red eléctrica trifásica

BDG-256P3-NA



Estados Unidos, Japón, Canadá
México, Filipinas

BDG-256P3-AU



Australia
Nueva Zelanda

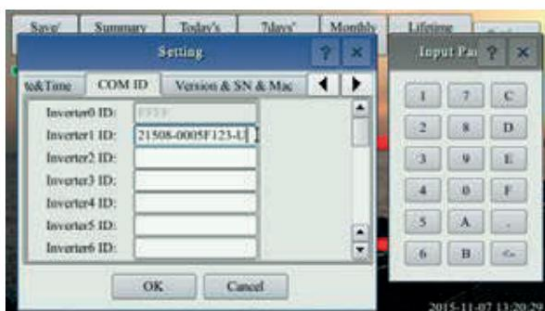
BDG-256P3-EU



Europa

ENTRADA NÚMERO DE SERIE DEL MICRO INVERSOR

A través de la pantalla táctil de la puerta de enlace.



A TRAVÉS DE LA PÁGINA WEB INTEGRADA

(por ejemplo, <http://10.208.32.52/module>)
10.208.32.52 es la IP de la puerta de enlace en la parte inferior de la pantalla táctil

Inverter COM-ID Administration

(e.g. 21508-0005F123-U, input the whole string or "0005F123" or "F123")

	submit	ALL	▼
			phase
Inverter1:	0001AA04	A	▼
Inverter2:	10001002	A	▼
Inverter3:	10001003	A	▼
Inverter4:	10001004	A	▼
Inverter5:	10001005	A	▼
Inverter6:	10001006	A	▼
Inverter7:	10001007	A	▼
Inverter8:	10000135	A	▼
Inverter9:	10009D11	A	▼

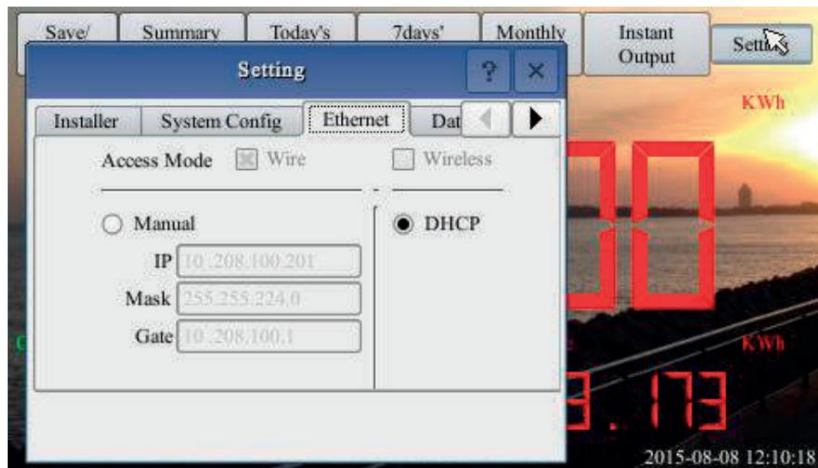


Nota: El escáner de código de barras portátil es una herramienta muy útil para ingresar el SN del inversor.

Formato S/N: (por ejemplo, 21508-3005F121-U, ingrese la cadena completa "21508-3005F121-U" o "3005F121")
Asignación de fase: A – (L1-L3 o L1-N), B – (L2-L3 o L2-N), C – (L1-L2 o L3-N) (EE. UU. o Europa/Australia)

CONECTADO A INTERNET

BDG-256 se puede conectar a Internet mediante un cable. "DHCP" es la opción predeterminada y la más utilizada.

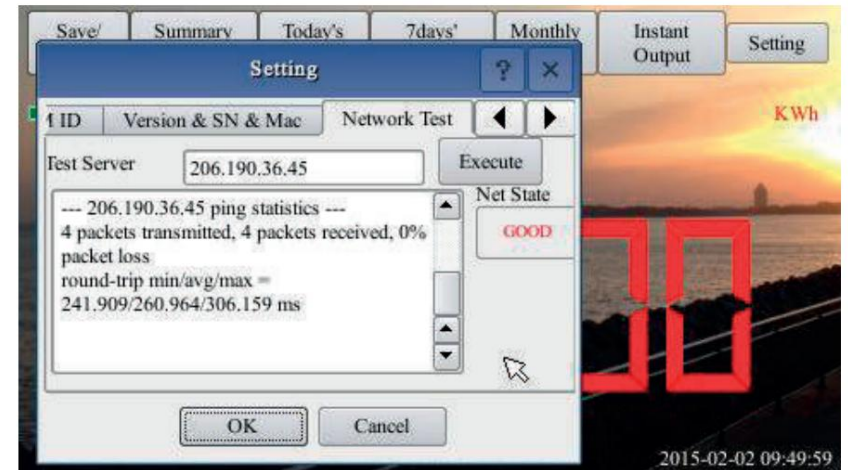


Consulte la "Guía de configuración de Wi-Fi" para configurar Wi-Fi.

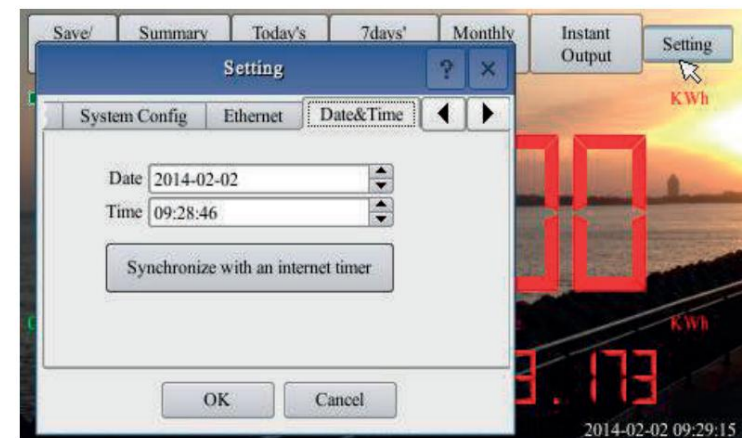


PRUEBA DE CONEXIÓN DE RED

Navegue por "Configuración" hasta "Prueba de red" y luego haga clic en "Ejecutar". Si el "Estado de la red" muestra Bueno, entonces la puerta de enlace se ha conectado a Internet.



CONFIGURAR FECHA/HORA



MONITOREO REMOTO DEL NEPVIEWER

<http://user.nepviewer.com/>
Sigue las instrucciones y completa la información.



NOTA: NEPVIEWER es compatible con IE 9.0 o posterior, Firefox, Navegadores web Chrome, Apple iOS y Android.

AGREGAR INFORMACIÓN DEL SITIO PV

Cada sitio fotovoltaico requiere dos direcciones de correo electrónico registradas: usuario final e instalador.

* User Email

* Country_Name

* Name of Your Plant

* Latitude

* Longitude

* Timezone

* Temperature Unit

* Power of Plant (kW)

* Currency Unit Local_e /1 kWh

Module Manufacture & Type

* Installer Email

REGISTRAR UNA PUERTA DE ENTRADA

Agregue el SN de la puerta de enlace BDG-256 en el V información del sitio

Preview

Gateway S/N

El SN de la puerta de enlace BDG-256 se puede encontrar en Configuración de pantalla táctil/Versión y SN y Mac



REGISTRAR CUENTA DE USUARIO

UserType End User Installer

Email

Verification code sent to you by email

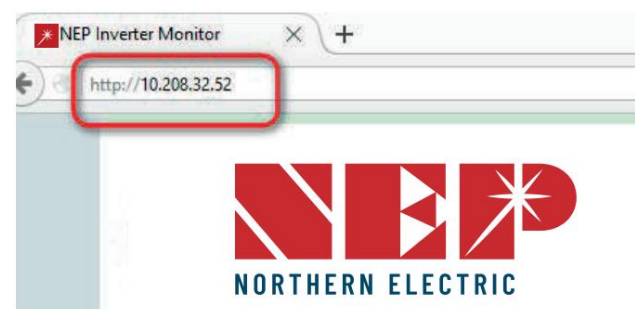
El código de verificación es enviado a la dirección de correo electrónico registrada.

MONITOREO LOCAL POR MICROVISOR

BDG-256 puede ser monitoreado por un dispositivo inteligente conectado al mismo enrutador



Dirección IP de la puerta de enlace



NOTA: El monitoreo local del MICROVIEWER utiliza BDG-256 Dirección IP como enlace a una página web interna.

GUÍA DE CONFIGURACIÓN DE WI-FI

Método A: mediante enrutadores compatibles con WPS

Paso 1: conecte el adaptador inalámbrico a la puerta de enlace BDG-256 y espere varios segundos.



- Inalámbrico
- Adaptador

Paso 2: Presione el botón WPS en el enrutador durante 2 segundos y, en la mayoría de los enrutadores, el botón WPS parpadeará en este punto.



Paso 3: En 2 minutos, regrese a la puerta de enlace BDG-256, haga clic en Configuración/Ethernet y presione "WPS" (el botón rojo). Si la puerta de enlace informa que la configuración de WPS fue exitosa, la dirección IP en la pantalla de enlace se actualizará en lugar de 0.0.0.0 en 5 minutos.



Método C: mediante dispositivos móviles inteligentes

Paso 1: en un iPhone, haga clic en Configuración/General/Acerca de. Aporte nombre "Instalador MI"

Paso 2: active "Punto de acceso personal" e ingrese la contraseña de Wi-Fi "my-gateway". Esta contraseña es para que otros dispositivos, como la puerta de enlace BDG-256, se conecten a este dispositivo móvil.



Paso 3: En la puerta de enlace BDG-256, haga clic en Configuración/Ethernet y elija "Conectar al móvil" o "Vincular al móvil" (el botón verde).

Paso 4: Si se ha configurado la conexión, aparecerá un cartel parpadeante "Punto de acceso personal: 1 conexión" en la parte superior de la pantalla del iPhone.

Paso 5: continúe desde el paso 3 del método B.

Paso 6: Después de usar la comunicación de punto de acceso, se puede restaurar la configuración de Wi-Fi, si la configuración de Wi-Fi en la puerta de enlace BDG-256 no se cambia mediante el enlace de punto de acceso. Primero presione el botón "Desconectarse del móvil" (consulte el Paso 3) y luego reinicie la puerta de enlace, luego se restaurará la conexión Wi-Fi.

NOTA:

1. establezca el nombre del enlace del punto de acceso como "MI Installer"
2. establezca la contraseña del enlace del punto de acceso como "mi puerta de enlace"

Método B: Los enrutadores no admiten WPS

Paso 1: Conecte la puerta de enlace BDG a un enrutador con un cable y, unos segundos después, aparecerá una dirección IP en la parte inferior de la pantalla del BDG-256;

Paso 2: Inicie sesión en la página web: http://BDG_IP/wifi (BDG-IP se refiere a la IP que se muestra en la parte inferior de la pantalla del BDG-256, por ejemplo, 10.208.32.52).

Paso 3: configure los parámetros de Wi-Fi.

Ingrese la contraseña "UvÜz v (" "

Configure los parámetros de WLAN y guarde su configuración

Configuración de red inalámbrica

Configuración de red inalámbrica

SSID: El nombre de la red inalámbrica doméstica.

Tipo de seguridad: El adaptador inalámbrico admite varios protocolos de seguridad. Consulte el manual del usuario del enrutador inalámbrico para conocer el tipo adecuado (el predeterminado funciona para la mayoría de los enrutadores).

Contraseña: La contraseña de la red inalámbrica doméstica.

DHCP: en caso afirmativo, el enrutador inalámbrico asignará una IP a la puerta de enlace. Esto se usa con mayor frecuencia (no es necesario cambiarlo a menos que sea para usuarios avanzados).

IP: si DHCP está configurado en "NO", los usuarios podrían fijar una IP a la puerta de enlace. Esta función es sólo para usuarios avanzados, quienes deberían ser responsables de los conflictos con otros dispositivos de red si esta dirección IP no está configurada correctamente.

Paso 4: conecte el adaptador inalámbrico y luego reinicie la puerta de enlace.



Si hay conexión Wi-Fi, se debe notificar una barra de intensidad de la señal en la esquina superior izquierda y una dirección IP en la parte inferior.

GUÍA DE CONFIGURACIÓN DE WI-FI

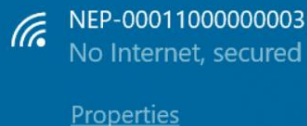
Método D: uso del modo AP (punto de acceso)

Paso 1: Haga clic en el botón AP en la puerta de enlace BDG-256 y siga las instrucciones para reiniciar la puerta de enlace. Tenga en cuenta que después de reiniciar, la dirección IP en la parte inferior de la puerta de enlace es 192.168.99.1



Nota: Este método solo se aplica a puertas de enlace BDG-256 con versión de firmware "20170701-01" o posterior, y con el dongle WiFi "TP-LINK" enviado dentro de la caja del BDG-256.

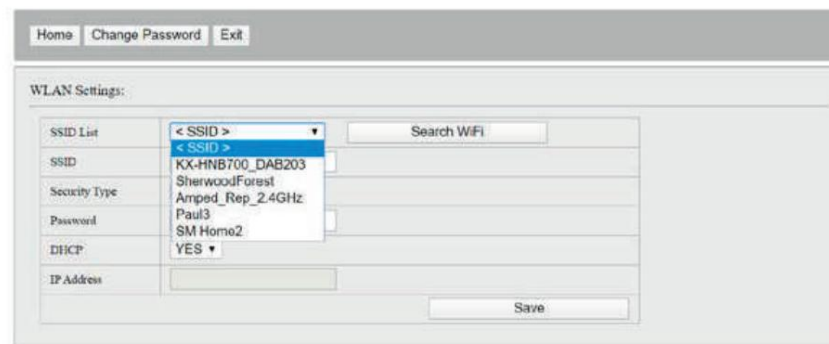
Paso 2: busque una red WiFi llamada NEP-xxxxxx (xxxxxx) es puerta de enlace SN) en un teléfono o computadora, y vincule el teléfono o computadora a este Red WiFi, la contraseña es 12345678



Paso 3: inicie sesión en la página web: <http://192.168.99.1/wifi> Ingrese puerta de enlace de contraseña.

Paso 4: La lista de SSID del menú desplegable muestra todas las redes WiFi disponibles. Haga clic en Buscar WiFi para volver a escanear las redes WiFi disponibles. Si la red WiFi está "oculta" y no aparece en la lista, el nombre de la red también se puede ingresar manualmente en la línea de SSID.

Configuración de red inalámbrica



SSID: El nombre de la red inalámbrica doméstica.

Tipo de seguridad: El adaptador inalámbrico admite varios protocolos de seguridad. Consulte el manual del usuario del enrutador inalámbrico para conocer el tipo adecuado (el predeterminado funciona para la mayoría de los enrutadores).

Contraseña: La contraseña de la red inalámbrica doméstica.

DHCP: en caso afirmativo, el enrutador inalámbrico asignará una IP a la puerta de enlace. Esto se usa con mayor frecuencia (no es necesario cambiarlo a menos que sea para usuarios avanzados).

IP: si DHCP está configurado en "NO", los usuarios podrían fijar una IP a la puerta de enlace. Esta función es sólo para usuarios avanzados, quienes deben ser responsables de los conflictos con otros dispositivos de red si esta dirección IP no está configurada correctamente.

Paso 5: haga clic en Guardar. Desmarque AP en la pantalla táctil de la puerta de enlace BDG-256 y luego reinicie la puerta de enlace siguiendo las instrucciones.

Si hay Wi-Fi conectado, aparecerá una barra de intensidad de señal en la esquina superior izquierda y se debe notificar una dirección IP en la parte inferior.